



### **Landzonetilladelse til støjvæg, støjhuse og støjssluser, Hovedgaden 610C**

Høje-Taastrup Kommune giver hermed landzonetilladelse til 1 stk. støjvæg, 4 stk. støjhuse og 1 stk. tilbygning med støjssluser på diverse skydebaneanlæg på Skydebane Vest, matr. nr. 35a Marbjerg By, Fløng, med adressen Hovedgaden 610C.

Da ejendommen ligger i landzonen, kræver de ansøgte anlæg landzonetilladelse jf. planlovens § 35, stk. 1.

### **Udnyttelse af landzonetilladelsen**

Landzonetilladelsen bortfalder, hvis den ikke udnyttes inden 5 år efter, at den er meddelt jf. planlovens § 56, stk.2.

Landzonetilladelsen vil blive offentliggjort på kommunens hjemmeside [www.htk.dk](http://www.htk.dk) tirsdag den 5. maj 2020. Landzonetilladelsen må ikke udnyttes før klagefristen på 4 uger fra offentliggørelsen af landzonetilladelsen er udløbet jf. bek nr. 130 af 28/01/2017.

### **Dispensation fra lokalplan 4.22**

Der meddeles administrativ dispensation fra lokalplan 4.22, § 7 om opførelse af skydehuse, facadehøjde på skydehuse og placering udenfor lokalplanens byggefelt.

### **Sagsfremstilling**

I forbindelse med støjdæmpning af skydeanlægget på Skydebane Vest, ansøges om følgende:

- 1 stk. støjvæg på i alt ca. 63 m til støjdæmpning af skydeaktiviteter på skeet skydningsbane. Støjvæggen bliver op til 3,5 m høj og udføres i antracitgrå rockpanel på ydersiden og med støjisolering på indersiden. Se støjvæggens placering i vedlagte bilag.
- 4 stk. støjhuse til støjdæmpning af skydeaktiviteter på flugtskydningsbane. Støjhusene er 3,2 m høje, ca. 20 m<sup>2</sup> store og udføres i (vægge) og tagpap (tag) med indvendig støjisolering. Se støjhusenes placering i vedlagte bilag.
- 1 stk. tilbygning med støjssluser til støjdæmpning af skydeaktiviteter på riffel-/skive-skydningsbane. Tilbygningen opføres på den nordlige side af eksisterende skydehus. Vægge opføres i træ, taget udføres i ståltrapezplader og tilbygningen støjisoleres på indersiden.

### **Kommunens vurdering og afgørelse**

Det er kommunens vurdering, at den ansøgte bebyggelse kan godkendes da:

- Området er udlagt til skydebaneaktiviteter i lokalplan 4.22 og det ansøgte understøtter lokalplanens visioner
- Formålet med de ansøgte anlæg og bygninger er at dæmpe støjen fra skydeaktiviteterne på skydebanerne,
- Skydebanerne er afskærmet fra omgivelserne af skovbevoksning.

### **Øvrige tilladelser**

Det ansøgte kræver desuden byggetilladelse efter byggeloven. Byggeansøgninger skal søges via selvbetjeningsportalen Byg & Miljø, som kan findes her <https://www.bygogmiljoe.dk/>.

### **Klagevejledning til klage over landzonetilladelse**

Du kan klage over denne afgørelse efter reglerne i planlovens § 58, stk.1, nr. 1.

Klageberettigede er erhvervsministeren og i øvrigt enhver med retlig interesse i sagens udfald samt visse landsdækkende foreninger og organisationer, jf. planlovens § 59.

Hvis du ønsker at klage over denne afgørelse, kan du klage til Planklagenævnet. Du kan klage, hvis du f.eks. mener, kommunen ikke har haft ret til at træffe en afgørelse eller ikke har fulgt de rigtige procedurer. Du kan også klage over kommunens skøn.

Du klager via Klageportalen, som du finder et link til på [www.borger.dk](http://www.borger.dk) og [www.virk.dk](http://www.virk.dk). Du logger på [www.borger.dk](http://www.borger.dk) eller [www.virk.dk](http://www.virk.dk), ligesom du plejer, typisk med NEM-ID. Klagen sendes gennem Klageportalen til den myndighed, der har truffet afgørelsen. En klage er indgivet, når den er tilgængelig for myndigheden i Klageportalen. Når du klager, skal du betale et gebyr, som du kan betale medbetalingskort i Klageportalen. Du kan læse mere om gebyrstørrelse mv. på Klageportalen.

Planklagenævnet skal som udgangspunkt afvise en klage, der kommer uden om Klageportalen, hvis der ikke er særlige grunde til det. Hvis du ønsker at blive fritaget for at bruge Klageportalen, skal du sende en begrundet anmodning til Høje-Taastrup Kommune. Kommunen videresender herefter anmodningen til Planklagenævnet, som træffer afgørelse om, hvorvidt din anmodning kan imødekommes.

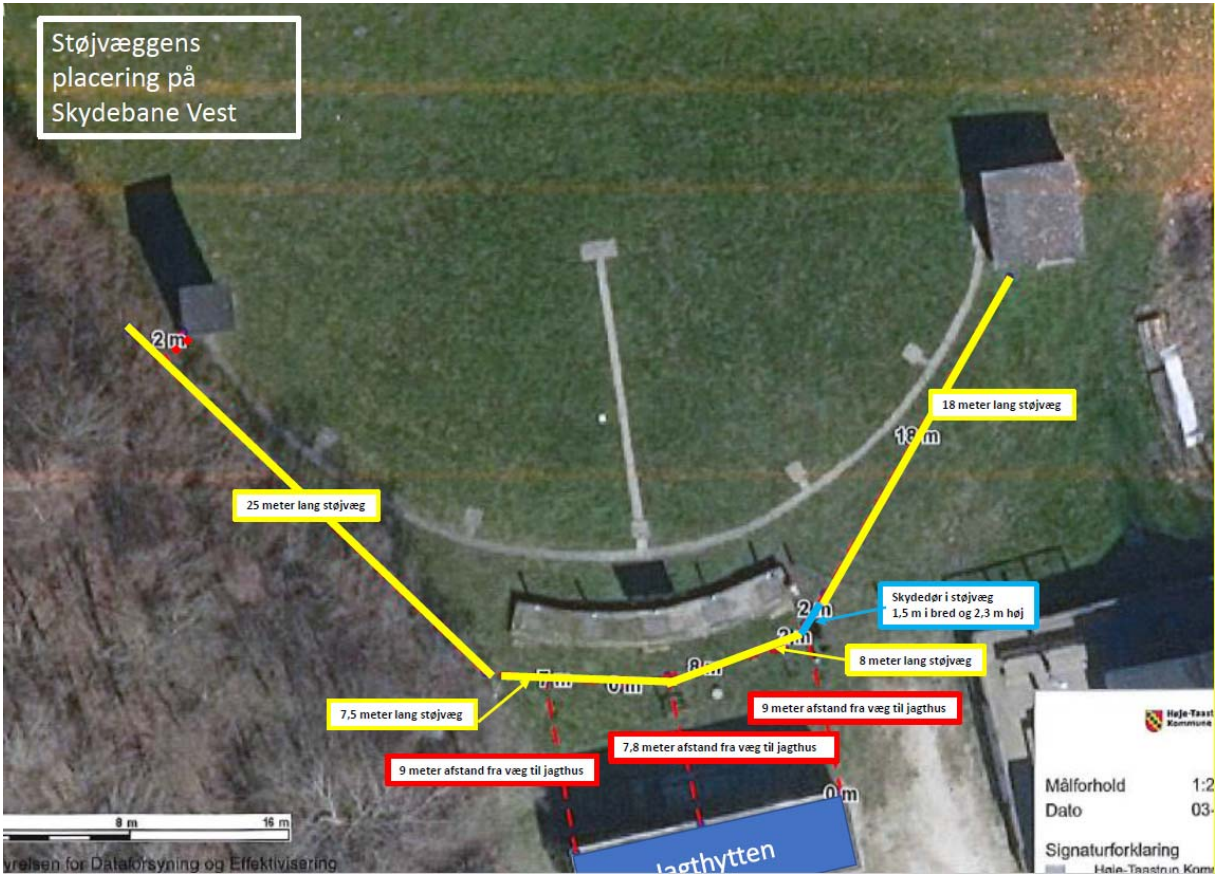
Klage skal være indgivet inden 4 uger fra modtagelsen af afgørelsen, jf. § 2 i Bek nr. 130 af 28/01/2017. Er afgørelsen offentlig bekendtgjort gælder klagefristen fra offentliggørelsens dato.

Klagen bliver afgjort af Planklagenævnet, og denne afgørelse kan ikke påklages til anden administrativ myndighed.

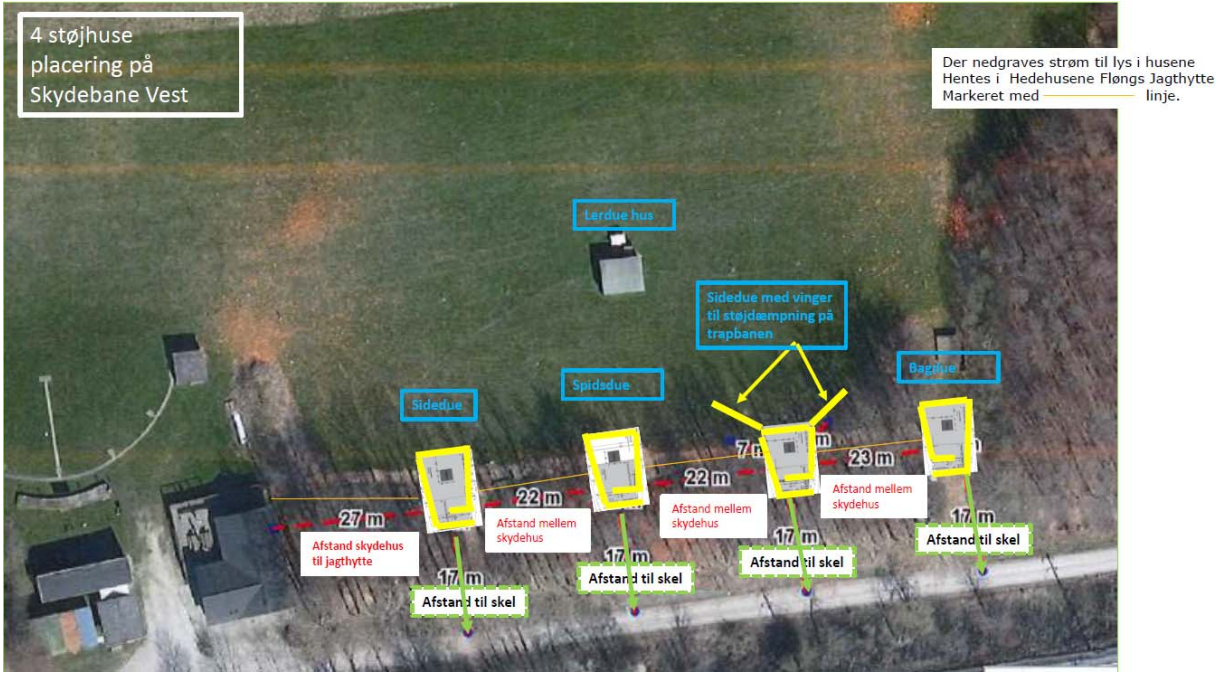
Hvis sagen ønskes indbragt til afgørelse for domstolene, skal dette ske inden 6 måneder fra afgørelsen er meddelt ved dette brev eller offentliggørelsen.

Med venlig hilsen

Johannes Bjerg  
Planlægger



Placering af støjvæg



Placering af støjhuse